



Teknologica srl

Via Antico Acquedotto 17/1
47121 Forlì

+39 0543 726038 Tel.

+39 0543 751069 Fax

03311800407 P.iva



www.teknologieimpianti.it

Guida Utente

Versione 10.5

1 INSTALLAZIONE DI MARIODOC

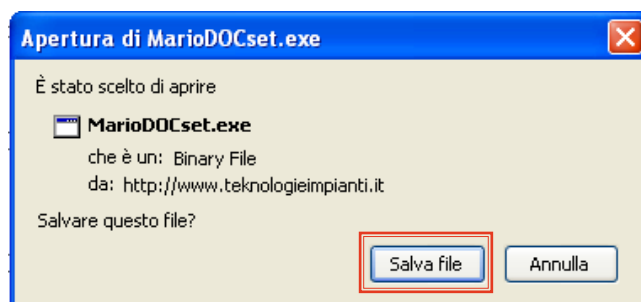
Prima di procedere all'installazione di MarioDOC è necessario effettuare il download del file eseguibile. Il download può avvenire collegandosi al portale <http://www.teknologieimpianti.it> - area MarioDOC. Per poter scaricare il file è necessario essere iscritti al portale ed aver sottoscritto un abbonamento Gold o GoldPLUS.



Per avviare il download è sufficiente cliccare sul bottone download in fondo alla pagina.



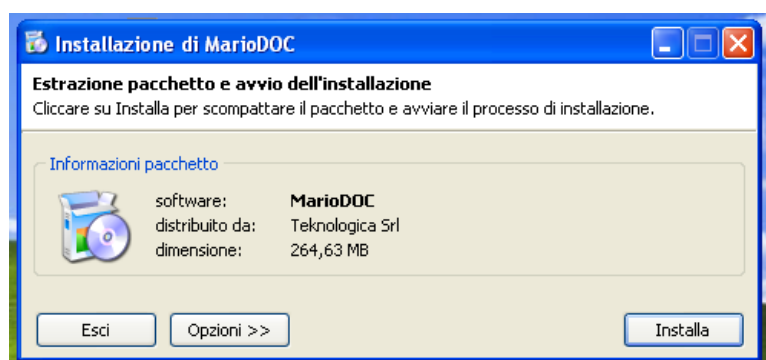
Apparirà una finestra che chiederà conferma dello scaricamento e salvataggio del file. Fare click sul bottone "salva file"



Alla fine del processo di download apparirà l'icona del file eseguibile. Il file si trova nella cartella che avete scelto come destinazione per il salvataggio.

Una volta lanciato il file di installazione, partirà la procedura di decompressione dei pacchetti del software ed in seguito la verifica della configurazione del sistema.

La procedura di verifica ha lo scopo di garantire che le prestazioni del computer sul quale si sta installando MarioDOC siano sufficienti alla corretta esecuzione del software. Se il computer non rispetta i requisiti minimi di sistema non sarà possibile installare MarioDOC.



I REQUISITI MINIMI SI SISTEMA PER INSTALLARE MARIODOC SONO:

1024 MB DI MEMORIA RAM:

RISOLUZIONE 1024x768 PX.

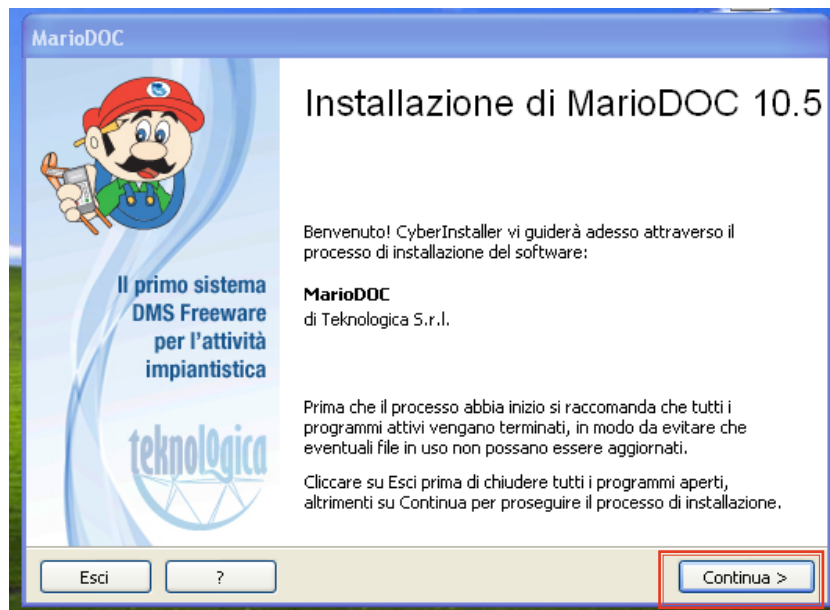
suggerimenti

Conclusa la procedura di decompressione e verifica inizierà la procedura guidata di installazione vera e propria. Il sistema suggerisce automaticamente le impostazioni predefinite.

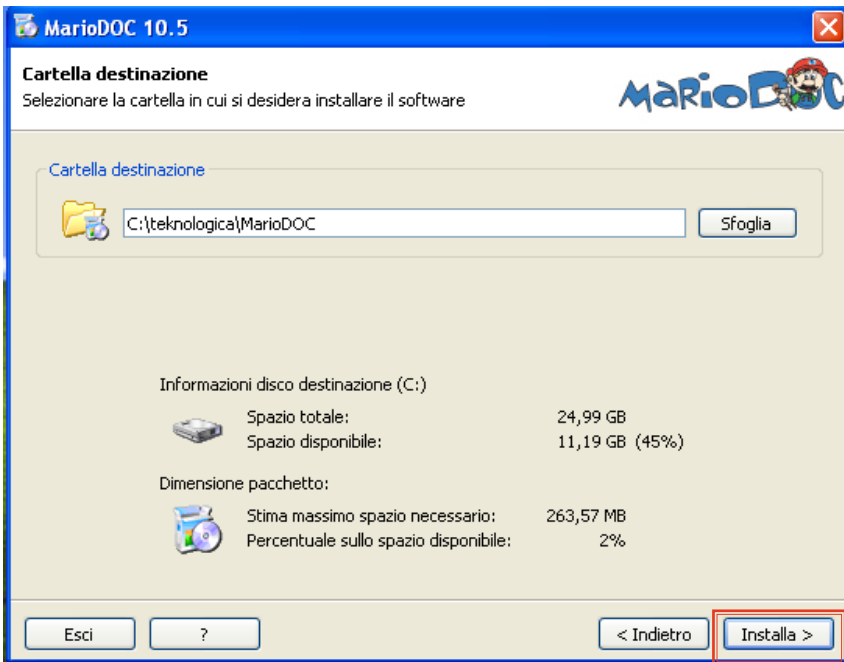


suggerimento

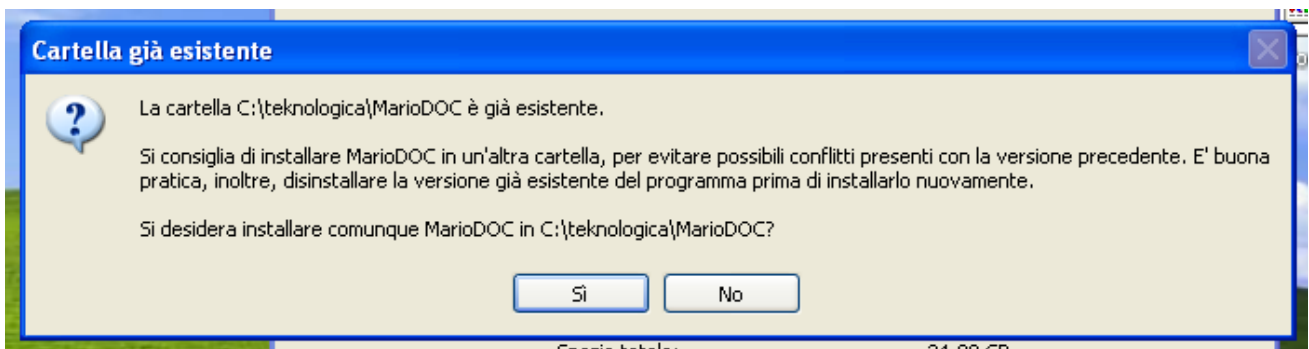
DI NORMA È SUFFICIENTE MANTENERE INALTERATE LE IMPOSTAZIONI PREDEFINITE CHE IL SISTEMA SUGGERISCE.




Il secondo passaggio della procedura guidata prevede di specificare la posizione della cartella nella quale verranno installati i file di MarioDOC. Si consiglia di mantenere il percorso suggerito automaticamente dal sistema.



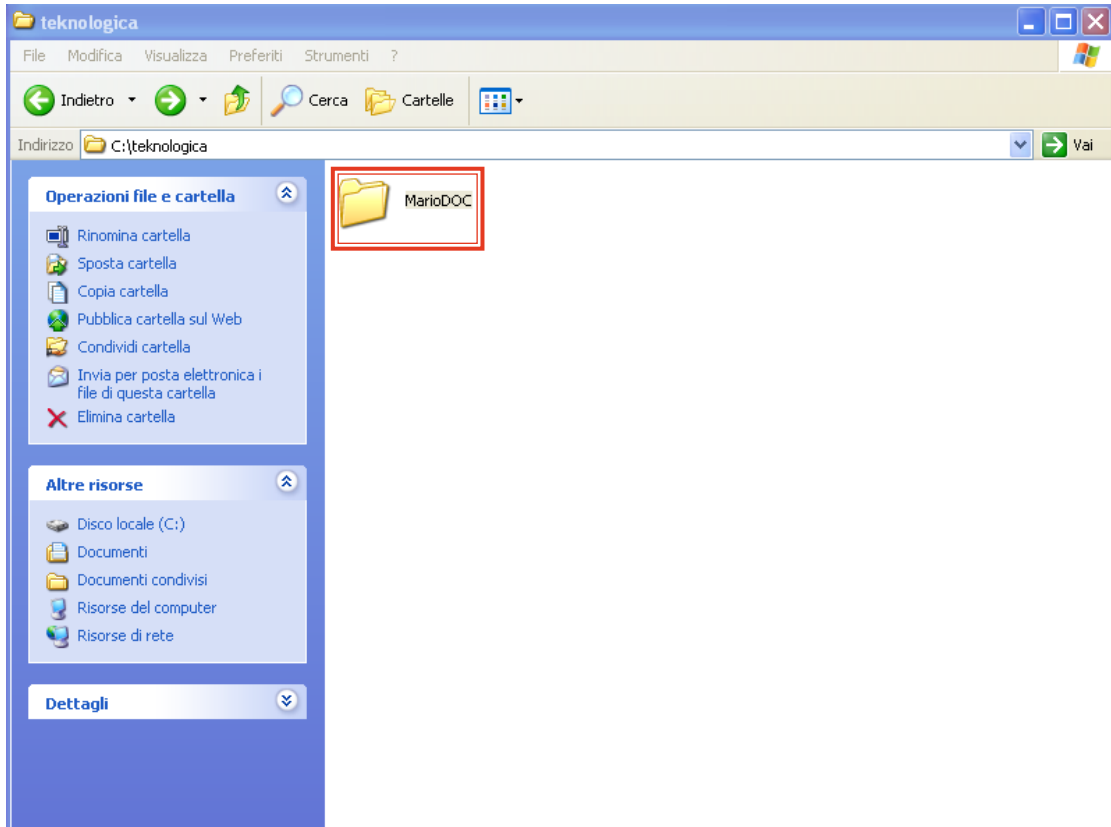
E' consigliabile lasciare invariato anche il nome della cartella di installazione del programma.



 **SE SI DISPONE DI UNA PRECEDENTE VERSIONE DI MARIODOC QUESTA SARÀ INSTALLATA NELLA CARTELLA "MARIODOC" SUL VOLUME "C:" DEL SISTEMA. SI CONSIGLIA DI DISINSTALLARE LA PRECEDENTE VERSIONE PRIMA DI PROCEDERE CON L'INSTALLAZIONE DI QUELLA NUOVA.**

Terminata la procedura di installazione nelle risorse nel computer comparirà la cartella "Teknologica" all'interno del volume "C:." La presenza di questa cartella conferma che la procedura di installazione è andata a buon fine.

Durante l'utilizzo di MarioDOC non sarà comunque necessario accedervi, ed il suo contenuto non andrà mai rimosso nè modificato per non compromettere il funzionamento del software.



A questo punto MarioDOC è pronto per essere utilizzato. Se si è scelto di creare un'icona sul desktop l'avvio del programma può essere eseguito tramite l'icona stessa. In ogni caso nel menù start - programmi è presente la cartella MarioDOC contenente il software appena installato.

1 SOFTWARE E UTILITY AGGIUNTIVE DI MARIODOC

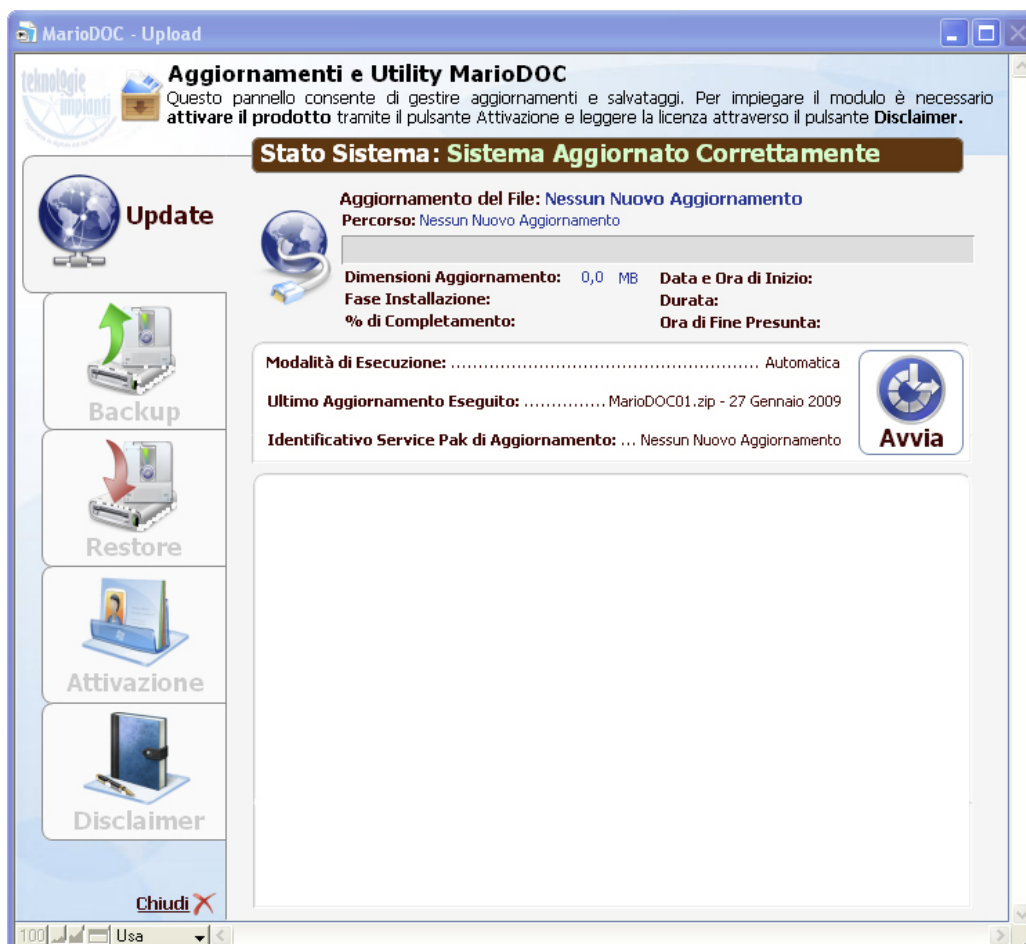
Nella parte bassa della finestra principale di MarioDOC è presente la sezione relativa alle utility. Questo pannello permette l'accesso ai software aggiuntivi per la progettazione, l'accesso alle utility di aggiornamento, back-up, restore e la sezione help di MarioDOC.

SOFTWARE E UTILITA' AGGIUNTIVE			
	<p>I Software di MarioDOC Apri i Software aggiuntivi presenti in MarioDOC. Troverai utili possibilità di calcolo progettuale. Premi il pulsante.</p>	<p>Utilità di Aggiornamento Aggiorna il programma con le ultime funzionalità rilasciate. Data Ultimo Aggiornamento: 21 Apr 2009 ore 16:45 Premi il pulsante.</p>	<p>HELP di MarioDOC Consulta la guida in linea e i video filmati di MarioDOC per un impiego più semplice del Programma. Accedi a MarioDOC Remote Desktop. Premi il pulsante.</p>

UTILITÀ DI AGGIORNAMENTO

Cliccando sull'icona della sezione "Utilità di Aggiornamento" comparirà la finestra delle utility. La finestra è suddivisa in 5 sezioni:

- Update
- Back-up
- Restore
- Attivazione
- Disclaimer





Salvataggi costati dei vostri dati di lavoro (anagrafiche, archivi, ecc...) vi garantiscono la protezione da accidentali perdite di dati che comporterebbero numerosi contrattempi.

L'utility di Back-Up offre gli strumenti necessari per effettuare il salvataggio completo o parziale dei dati contenuti in MarioDOC. Di seguito sono riportati i passaggi da seguire per effettuare il back-up del sistema.

All'interno della finestra di back-up è possibile selezionare quali dati andare a salvare, è possibile comunque effettuare un back-up totale che salverà tutti i dati del sistema. Per selezionare cosa salvare spuntare le voci interessate.

Nel box in alto a destra viene specificato il percorso che specifica la posizione della cartella di salvataggio. È possibile modificare il percorso spuntando l'opzione "personalizza destinazione di Back-up" che si trova in basso a destra.

Impostati tutti i parametri fare click sul bottone "AVVIA" per iniziare il salvataggio.

Backup di Sistema - MarioDOC

Specificare le parti di MarioDOC di cui eseguire il Backup
 Tutte le parti di **MarioDOC** selezionate presenti nel computer verranno incluse nel backup, è consigliabile eseguire il salvataggio ad intervalli periodici per non correre rischi di perdite di dati indesiderati. E' consigliabile eseguire il backup delle parti di **MarioDOC** selezionati di seguito essendo quelle di maggiore interesse.

Opzioni Backup Completi del Sistema

A] Backup Completo MarioDOC

B] Backup Totale Informazioni Inserite

Opzioni Backup Archivi Interni

C] Backup Anagrafiche MarioDOC

D] Backup Materiali MarioDOC

E] Backup Dichiarazioni di Conformità

F] Backup Dichiarazioni di Rispondenza

G] Backup Relazioni Tecniche

Opzioni Backup Allegati Esterni Inseriti

H] Backup Allegati Ditte

I] Backup Allegati Abitazioni

L] Backup Allegati Impianti

Opzioni Backup Utility Esterne

M] Backup Gallery e Librerie Simboli

N] Backup Modelli Grafici e Planimetrie

O] Backup Software Aggiuntivi MarioDOC

Dettagli Ultima Opzione Selezionata

C] Backup Anagrafiche MarioDOC

Il Backup delle **Anagrafiche di MarioDOC** consente di salvare per intero il file delle Anagrafiche di **MarioDOC**. Da questo salvataggio **vengono esclusi** tutti gli altri dati e tutte le altre anagrafiche non selezionate. Con questo salvataggio verrà creato un File **con estensione .zip** nella seguente posizione internamente al disco **K:** **K:/MarioDOC/Utility/Backup**

Informazioni Stato Backup

Ultimo Backup di sistema Eseguito:
Bakmario-17-1-2010.zip
DOMENICA 17 GEN 2010

Il Backup risulta essere stato eseguito da più di 30 Giorni. I dati potrebbero essere obsoleti. Si consiglia di eseguire un nuovo salvataggio.

Personalizza destinazione di Backup



SELEZIONARE I DATI CHE SI INTENDONO SALVARE

INFORMAZIONI RELATIVE ALL'ULTIMO SALVATAGGIO ESEGUITO

CLICK SUL BOTTONE AVVIA PER INIZIARE IL SALVATAGGIO



PERCORSO PER ACCEDERE ALLA SEZIONE BACK-UP:
 HOME > UTILITÀ DI AGGIORNAMENTO > BACKUP

suggerimento


Restore

In caso Di Necessità è possibile effettuare il ripristino dei dati salvati in un precedente back-up di MarioDOC. Questa operazione può avvenire in seguito ad avvenimenti come la rottura del computer o l'accidentale cancellazione dei dati sul disco. Grazie alla procedura di ripristino sarà possibile ripristinare i dati di MarioDOC riportandolo così allo stato in cui era al momento dell'ultimo salvataggio.

Prima di dare inizio alla procedura di ripristino è necessario selezionare il file di back-up da cui prelevare i dati. È possibile selezionare il file dall'apposito blocco posto in alto a sinistra nella finestra di ripristino (di norma è già selezionato il file dell'ultimo back-up eseguito).

Una volta specificato il file di back-up bisogna selezionare quali dati si intende ripristinare all'interno del sistema spuntando le apposite voci poste a destra nella finestra di ripristino.

È possibile ora avviare la procedura di ripristino cliccando sul bottone "Avvia".

ATTENZIONE: avviando la procedura di ripristino verranno cancellati e sovrascritti tutti i dati delle sezioni selezionate! Prestate quindi attenzione a ripristinare solo i dati desiderati.

BOX PER LA SELEZIONE DEL FILE DI BACKUP DA CUI ESTRARRE I DATI.

Ripristino di Sistema - MarioDOC

Specificare le parti di MarioDOC di cui eseguire il Restore
 Tutte le parti di **MarioDOC** selezionate presenti nel computer verranno incluse nel Restore. E' consigliabile eseguire il Restore delle parti di **MarioDOC** selezionate di seguito essendo quelle di maggiore interesse. Eseguendo il Restore tutti i dati correnti verranno sostituiti da quelli presenti nel Restore e non potranno essere recuperati.

Seleziona il File che vuoi Ripristinare

BakMario-17-1-2010.zip

Seleziona File

Opzioni Procedure di Ripristino

Restore Parziale di MarioDOC
 Il file selezionato è un file di Backup Parziale. Questo significa che verrà fatto un ripristino delle **sole informazioni selezionate** delle voci indicate a destra.

Tutti i dati presenti negli Archivi selezionati e **attualmente Installati** di **MarioDOC** verranno completamente cancellati e **sostituiti** con quelli presenti internamente alla copia di Backup selezionata.

Al termine della operazione comparirà un messaggio di notifica per **indicare il corretto ripristino eseguito**.

Si prega di **non interrompere** l'operazione e di **non spegnere** il computer durante questo processo.

Premere il Pulsante "**Avvia**" per iniziare l'operazione di **Ripristino** partendo dal **File selezionato**.

Opzioni Ripristino Archivi Interni

C] Restore Anagrafiche MarioDOC

D] Restore Materiali MarioDOC

E] Restore Dichiarazioni di Conformità

F] Restore Dichiarazioni di Rispondenza

G] Restore Relazioni Tecniche

Opzioni Ripristino Allegati Esterni Inseriti

H] Restore Allegati Ditte

I] Restore Allegati Abitazioni


L] Restore Allegati Impianti

Opzioni Ripristino Utility Esterne

M] Restore Gallery e Librerie Simboli

N] Restore Modelli Grafici e Planimetrie

O] Restore Software Aggiuntivi



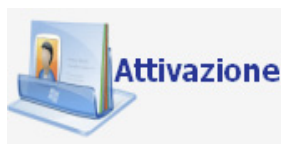
Avvia

BOX PER LA SELEZIONE DELLE VOCI DI ARCHIVIO DA RIPRISTINARE

CLICK SUL BOTTONE AVVIA PER INIZIARE IL SALVATAGGIO



PERCORSO PER ACCEDERE ALLA SEZIONE RESTORE:
 HOME > UTILITÀ DI AGGIORNAMENTO > RESTORE



Per sfruttare a pieno tutte le potenzialità di MarioDOC è necessario procedere con l'attivazione del prodotto.

Per attivare il prodotto è necessario essere in possesso del codice di attivazione inviato per mail all'indirizzo di posta elettronica comunicata alla redazione in fase di registrazione all'abbonamento GOLD e GOLDPLUS. Il codice viene generato partendo dai dati ditta e del titolare sempre indicati in fase di registrazione. La ditta titolare del codice deve essere la prima ditta inserita in anagrafica (quella con codice 001) e i dati inseriti devono coincidere con quelli comunicati alla redazione durante la sottoscrizione. Se i dati non dovessero corrispondere è sufficiente accedere all'anagrafica delle ditte e apportare le opportune modifiche.

Attivazione - MarioDOC

TEKNOLOGICA S.r.l. - MarioDOC 10.0 Procedura Recupero Codice

Compilare i campi seguenti con il codice di installazione inviato tramite Mail al vostro indirizzo dalla redazione di [TecnologieImpianti.it](http://www.teknologieimpianti.it). Se non ne sei in possesso puoi richiederli attivando un abbonamento **GOLD o GOLDPLUS** al portale www.teknologieimpianti.it o premendo il bottone "attiva abbonamento" che trovi qui di seguito riportato.

TEKNOLOGICA S.r.l. - MarioDOC 10.0 Procedura Attivazione Prodotto con Codice

Per attivare il prodotto è necessario essere in possesso del "codice di attivazione" inviato per Mail all'indirizzo di posta elettronica comunicatici a seguito della tua registrazione come abbonato **GOLD o GOLDPLUS** ai nostri servizi.

Il codice viene generato sui dati ditta e titolare da te indicati in fase di attivazione dell'abbonamento. **La ditta titolare del codice deve essere la prima ditta inserita in anagrafica (quella con codice 001)** e i dati inseriti **devono coincidere con quelli comunicati** alla nostra redazione in fase di sottoscrizione dell'abbonamento. Qui sotto vedi riportati i dati che attualmente sono indicati come dati master di confronto nell'anagrafica ditte. **Se non corrispondono a quelli della registrazione accedi alla anagrafica delle ditte e apporta le opportune modifiche.**
In caso contrario MarioDOC non potrà essere attivato.

Ragione Sociale: TEKNOLOGICA S.R.L.


Partita IVA: 011111111111

Dati Titolare Ditta: PAOLO ROSSI

Codice di Attivazione:

A	B	C	D	E	F
066	DTT	097	PLR	099	111

Attenzione: Il codice inserito risulta non esatto o incompleto si prega di completare l'inserimento del codice o di correggere le parti inesatte **raffigurate in grigio chiaro**,


SEZIONE PER L'INSERIMENTO DEL CODICE. LA X ROSSA INDICA CHE IL CODICE INSERITO NON È CORRETTO.



PERCORSO PER ACCEDERE ALLA SEZIONE ATTIVAZIONE:
HOME > UTILITÀ DI AGGIORNAMENTO > ATTIVAZIONE